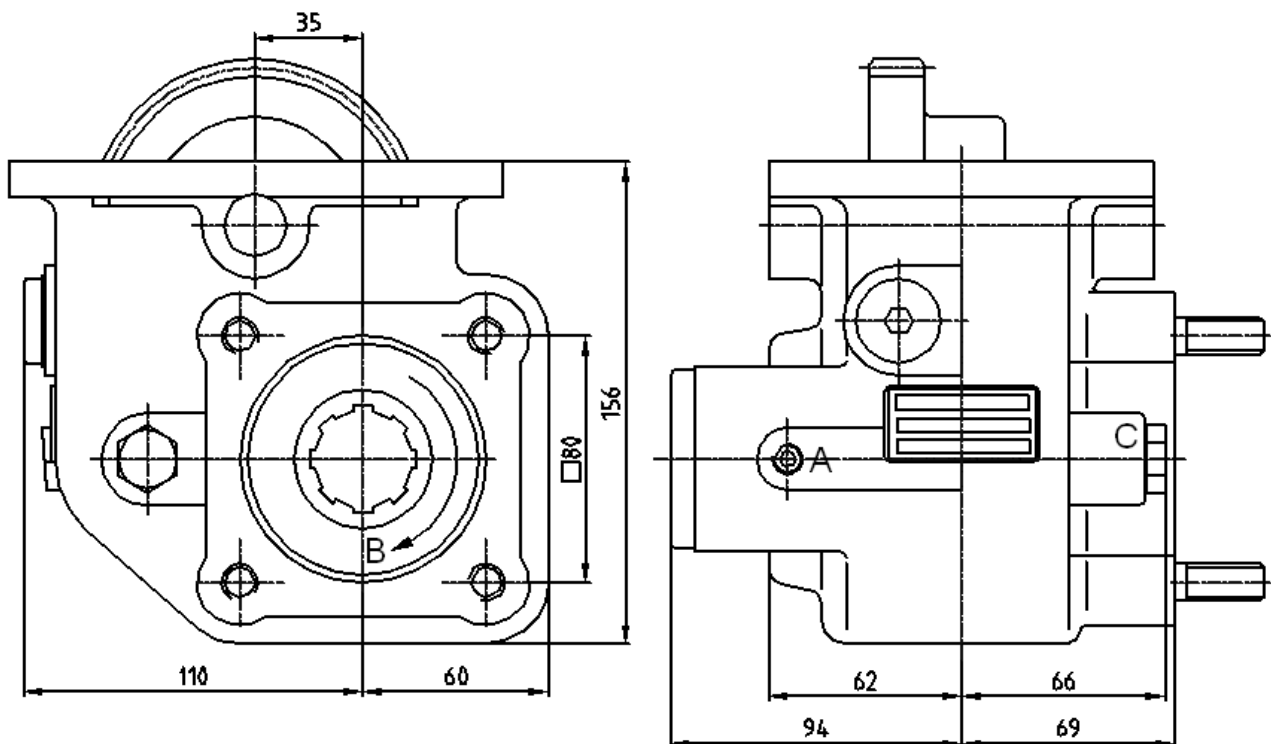


## PTO – Pomocný pohon 5000052631



Rozměry jsou uvedeny v mm

A - vzduchový konektor

B – smysl otáčení

C – volitelně elektrická mechanicky spínaná indikace zapnutí PTO

### Hlavní data

<b>Určeno pro převodovku</b>	<b>ZF S5-42/5.72</b>
<b>Určeno pro čerpadla</b>	<b>zubová i pístová s přírubou ISO</b>
<b>Drážkování</b>	<b>8x32x36 (ISO 14)</b>
<b>Smysl otáčení čerpadla</b>	<b>levé</b>
<b>Stálý kroutící moment</b>	<b>300 Nm</b>
<b>Maximální krátkodobý kroutící moment</b>	<b>420 Nm</b>
<b>Montážní strana</b>	<b>levá</b>
<b>Hmotnost</b>	<b>12kg</b>
<b>Otáčky čerpadla při otáčkách motoru 1000ot/min</b>	<b>1200ot/min</b>

- **Před montáží PTO zkontrolujte podle štítku převodovky zda je PTO přizpůsobený převodu převodovky**
- **Závrtné šrouby zajistěte v komoře převodovky zajišťovacím lepidlem LiquiMoly 3812 nebo Loctite 242**
- **Pomocí těsnění upravte zubovou vůli na hodnotu 0,15-0,30mm. Těsnění o síle 0,25mm změňte zubovou vůli o cca 0,15mm**
- **PTO přišroubujte samojistícími maticemi a utáhněte momentem 50Nm**
- **Zvyšte náplň oleje v převodovce o 0,8l (bez PTO 3,2l s PTO 4,0l)**
- **Zapínání a vypínání PTO je přípustné pouze u stojícího vozidla**
- **Před zapnutím nebo vypnutím PTO je třeba sešlápnout spojku a asi 6s počkat než se předlohovými hřídeli převodovky zastaví**
- **Při neodborném zapínání PTO může pohon předčasně vypadnout. Možným následkem mohou být škody na ostatních částech zařízení.**
- **Maximální dovolená provozní teplota 110 °C nesmí být překročena.**
- **Jestliže PTO vydává za chodu syčivý zvuk, pak je pravděpodobně malá zubová vůle mezi PTO a hnacím kolem převodovky. Je potřeba ubrat těsnění pod přírubou PTO.**
- **Jestliže PTO vydává za chodu chrastivý zvuk, pak je pravděpodobně velká zubová vůle mezi PTO a hnacím kolem převodovky. Je potřeba přidat těsnění pod přírubou PTO.**